

Sterkste groei gebruik BI bij middelgrote bedrijfsvestigingen

BI-markt lijkt de crisis ontstegen

Erik van Gorp

Vanaf de zomer van 2009 heeft de markt voor Business Intelligence de weg naar boven terug gevonden. In de afgelopen twaalf maanden is het aantal bedrijfsvestigingen dat gebruik maakt van een BI-oplossing gegroeid met ongeveer tien procent. Dat is vergelijkbaar met de groeicijfers zichtbaar voor de financiële crisis.

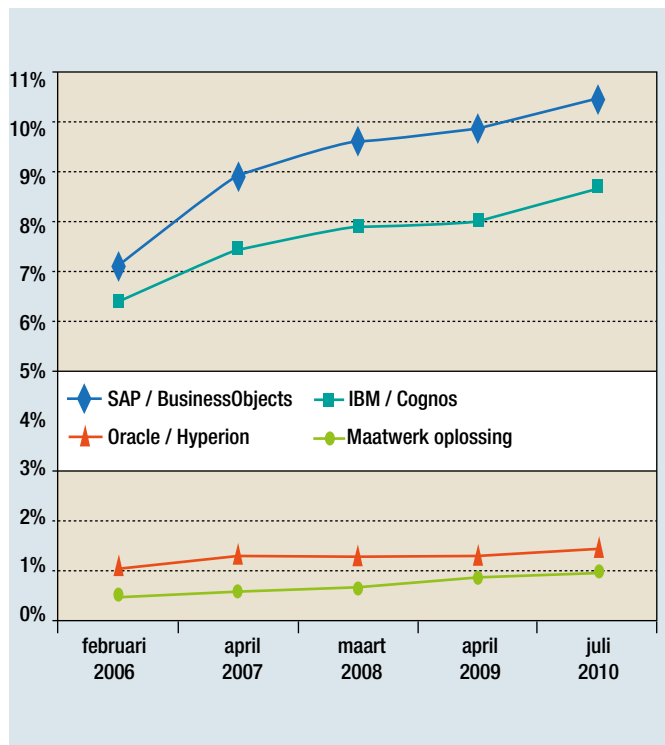
Op het dieptepunt, het eerste halfjaar van 2009, lag de groei in het aantal gebruikers van BI op minder dan één procent. Dit blijkt uit analyse van Computer Profile naar het gebruik van BI-oplossingen op basis van interviews met meer dan 6.000 Nederlandse bedrijfsvestigingen met vijftig of meer medewerkers. Medio 2010 maakt in totaal één op de vier Nederlandse bedrijfsvestigingen met ten minste vijftig medewerkers gebruik van BI. In Nederland is BI al jaren voornamelijk een 'two horse

race', waarin BusinessObjects en Cognos strijden om de positie van meest gebruikte BI-oplossing. SAP nam daarbij, op afstand, de derde plaats in. De acquisities van BusinessObjects en Cognos door respectievelijk SAP en IBM hebben voorsnog het voordeel gelegd bij de SAP/BusinessObjects combinatie.

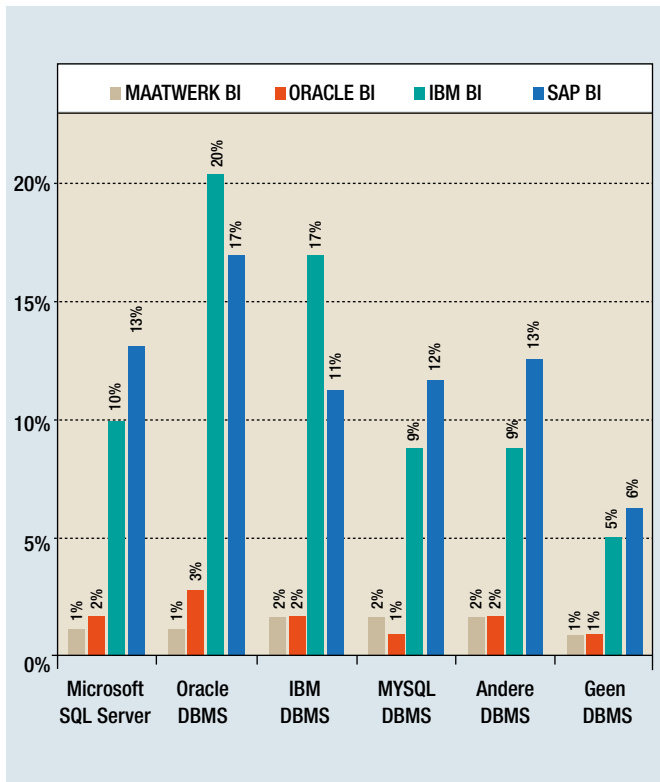
De groei in het aantal bedrijfsvestigingen met BI in de laatste vier jaar lijkt vooral zijn neerslag te vinden bij de twee grote aanbieders. In de periode februari 2006 tot juli 2010 is de penetratie van BI van SAP (inclusief BusinessObjects) gestegen van 7,1 procent naar 10,4 procent. Om een goed beeld te kunnen schetsen van de historische lijn, is het gebruik van SAP en BusinessObjects met terugwerkende kracht (ook voor de acquisitie) bij elkaar gevoegd. Deze combinatie laat een gemiddelde groei in het aantal bedrijfsvestigingen met BI zien van circa tien procent per jaar.

Ook het gebruik van IBM wordt op deze gecombineerde manier weergegeven. BI-software van IBM (inclusief Cognos) was begin 2006 in gebruik bij 6,4 procent van alle bedrijfsvestigingen. Op dit moment maakt 8,6 procent van alle bedrijfsvestigingen (50+ FTE) gebruik van de BI-software van IBM. Dat komt neer op een gemiddelde groei van zeven procent per jaar. Het derde meest gebruikte BI-pakket betreft de Oracle (inclusief Hyperion) software. Medio 2010 maakt ongeveer 1,5 procent van de bedrijfsvestigingen gebruik van deze software. Maatwerkoplossingen op het gebied van BI komen slechts zeer beperkt voor. Ongeveer één procent van alle bedrijfsvestigingen maakt gebruik van een intern of extern ontwikkelde BI-oplossing.

De analyse zoals die nu is opgezet gaat uit van alle bedrijfsvestigingen met 50 of meer medewerkers. SAS, Information Builders en MicroStrategy komen we met name tegen bij multinationals/enterprise organisaties. BI is dan vaak niet op lokaal (Nederlands) niveau, maar in de concertop in het buitenland



Afbeelding 1: Ontwikkeling gebruik Business Intelligence solutions. Bedrijfsvestigingen met 50 of meer medewerkers. Bron: Computer Profile.



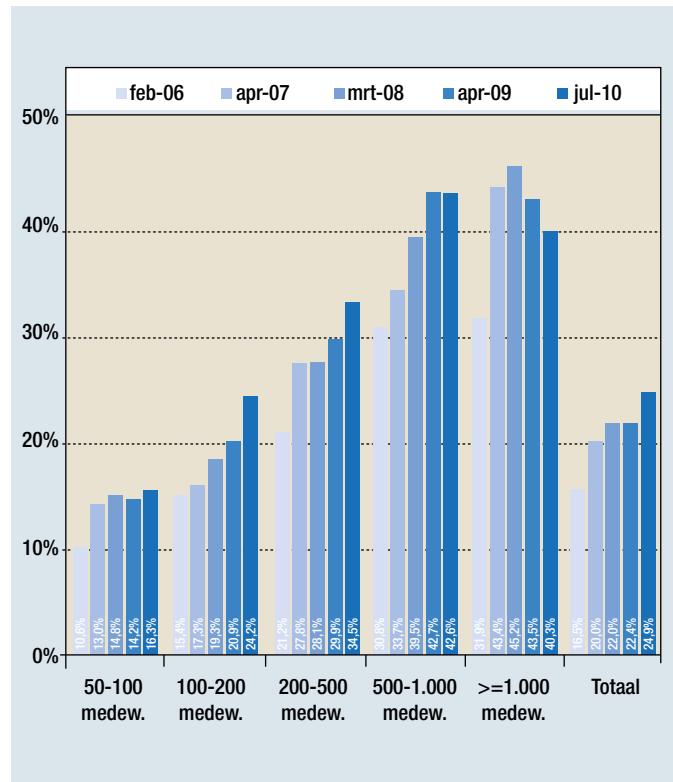
Afbeelding 2: Gebruik van Business Intelligence bij verschillende database managementsystemen. Bedrijfsvestigingen met 50 of meer medewerkers. Bron: Computer Profile.

georganiseerd. In de analyse zijn deze leveranciers wel meegenomen, maar binnen deze doelgroep scoren ze percentages lager dan Oracle. Open Source Business Intelligence (bijvoorbeeld Pentaho en JasperSoft) zien we nog niet in onze database in Nederland. QlikTech is in opkomst, maar komt voorlopig ook bij een zeer beperkte groep naar voren.

Invloed database op BI

Het gebruik van BI ligt, met 29 procent, bijna twee keer zo hoog bij vestigingen waar een Database Management Systeem (DBMS) in gebruik is dan bij vestigingen zonder DBMS-systeem, waar zestien procent beschikt over een BI-oplossing. Daarnaast lijkt ook de keuze voor een bepaalde database-oplossing invloed uit te oefenen op de BI-applicatie die wordt gebruikt.

Bij Nederlandse bedrijfsvestigingen met vijftig of meer medewerkers is Microsoft SQL Server, met zestig procent, de meest voorkomende database-oplossing. Ongeveer 22 procent van de vestigingen gebruikt medio 2010 een DBMS-oplossing van Oracle. IBM, DB2 of Informix worden door circa zeven procent van de vestigingen gebruikt. Ook MySQL, via Sun inmiddels ook in handen van Oracle gekomen, kent een gebruikersgroep van circa zeven procent. Overige DBMS-systemen zoals Sybase, Progress en PostgreSQL, zijn in gebruik bij circa zeventien procent van alle vestigingen. Voor deze groepen databasegebruikers is verder in kaart gebracht welke BI-software in gebruik is.



Afbeelding 3: Ontwikkeling gebruik Business Intelligence. Bedrijfsvestigingen met 50 of meer medewerkers. Bron: Computer Profile.

Bij de bedrijfsvestigingen die gebruik maken van Microsoft SQL Server is de BI-oplossing van SAP (inclusief Business Objects) het meest populair. Ongeveer dertien procent van de SQL Server gebruikers beschikt over een SAP BI-oplossing, ongeveer tien procent van de SQL Server gebruikers beschikt over IBM BI en Oracle BI is bij twee procent van de vestigingen met SQL server in gebruik. Bij Oracle DBMS-gebruikers is de BI-software van IBM met twintig procent het meest populair. SAP BI is bij zeventien procent van deze groep in gebruik. Oracle BI ten slotte is in gebruik bij drie procent van de vestigingen met een Oracle database. Een betere ratio komen we tegen bij de gebruikers van IBM DB2 of Informix. Gebruikers van deze DBMS-software kiezen bij voorkeur (17 procent) voor de BI-oplossing van IBM. SAP is bij elf procent van deze gebruikers aanwezig en Oracle bij twee procent. Voor vestigingen waar helemaal geen DBMS-software aanwezig is, ligt het gebruik van BI-software duidelijk lager. Meest gebruikt binnen deze groep zijn SAP en IBM.

Vooral de middelgrote bedrijfsvestigingen, tot maximaal vijfhonderd medewerkers, laten in de laatste twaalf maanden de sterkste groei zien als het gaat over het in gebruik nemen van BI-software. Voor de grootste organisaties zien we voornamelijk geen verdere uitbreiding in het aantal bedrijfsvestigingen met BI.

Erik van Gorp is Senior Data & Business Analyst bij Computer Profile Benelux.